

История ландшафтной архитектуры: Регулярные сады и площади XX-го века



Занятие по дисциплине «История ландшафтной архитектуры» с магистрантами гр. 3142002/10301, обучающихся по направлению «Природообустройство и водопользование», Сергей Яковлевич Павлов, доцент ВШ ГиЭС, к.т.н., провел в форме интереснейшей экскурсии, целью которой являлось ознакомление студентов с приёмами формирования открытых городских пространств в XX-м веке на примере Смольного сада, площади Пролетарской диктатуры, Лафонской улицы, Площади Растрелли и Смольной набережной.



Экскурсия была начата у Пропилей Смольного (1920-е годы, архитекторы В.А. Щуко и В.Г. Гельфрейх). Студенты получили предварительную общую информацию о причинах создания Смольного института благородных девиц и основателях института: Екатерине II-й, И.И. Бецком и С. де Лафон.



Бецкой И.И., инициатор создания
Смольного института

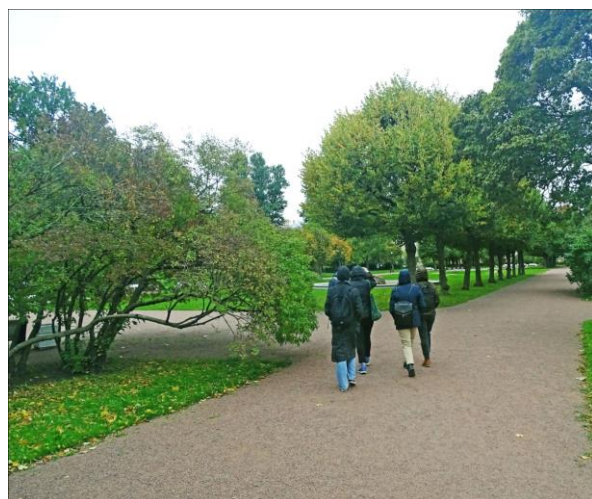


Софья Ивановна де Лафон, первая
директриса института

В Смольном саду студенты узнали об общих принципах создания регулярного сада, о его обязательных элементах, о классических примерах регулярных садов. Даны сведения по истории создания Смольного сада в 1920-1930-х годах садовым мастером Р.Ф. Катцером, об особенностях подготовки территории (отказ от традиционного трубчатого дренажа), о скульптуре и фонтанах сада. Было подчёркнуто противоречие между классическим фасадом Смольного института и регулярной структурой сада – традиционно палладианским зданиям соответствует ландшафтная планировка зелёного массива.

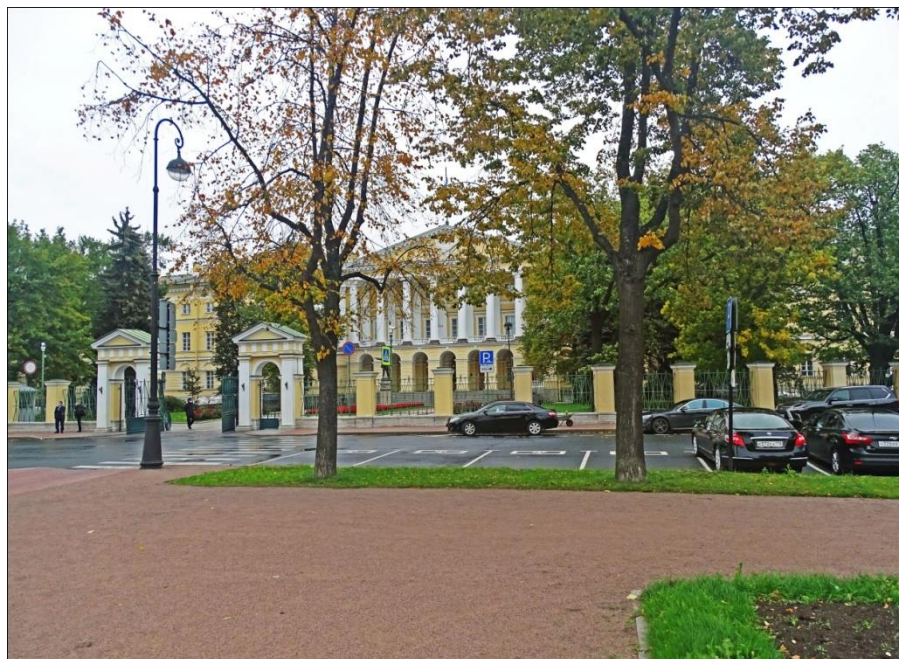


Центральная аллея Смольного сада,
современное состояние



Аллея Южного партера Смольного сада,
современное состояние

Непосредственно перед зданием Смольного института студентам было рассказано о стиле строгого классицизма, об архитекторе Д. Кваренги, о структуре здания, об истории и особенностях учебного процесса в Смольном институте.



Западный фасад Смольного института, современное состояние.

При проходе по Смольному проспекту была дана информация о роли административных и учебных организаций в формировании северо-восточной части Центрального района Санкт-Петербурга. В качестве примера студентам была показана Гимназия Принцессы Евгении Максимилиановны Ольденбургской (Лейхтенбергской), построенная в 1901-м году гражданским инженером А.П. Максимовым и рассказано об основательнице гимназии.



Гимназия имени Принцессы
Евгении Максимилиановны
Ольденбургской (Лейхтенбергской)



Принцесса Евгения Максимилиановна
Ольденбургская (Лейхтенбергская),
основательница гимназии

При подходе к площади Пролетарской диктатуры внимание студентов было обращено на северный фасад здания Леноблсовета и Леноблисполкома (1981, архитекторы

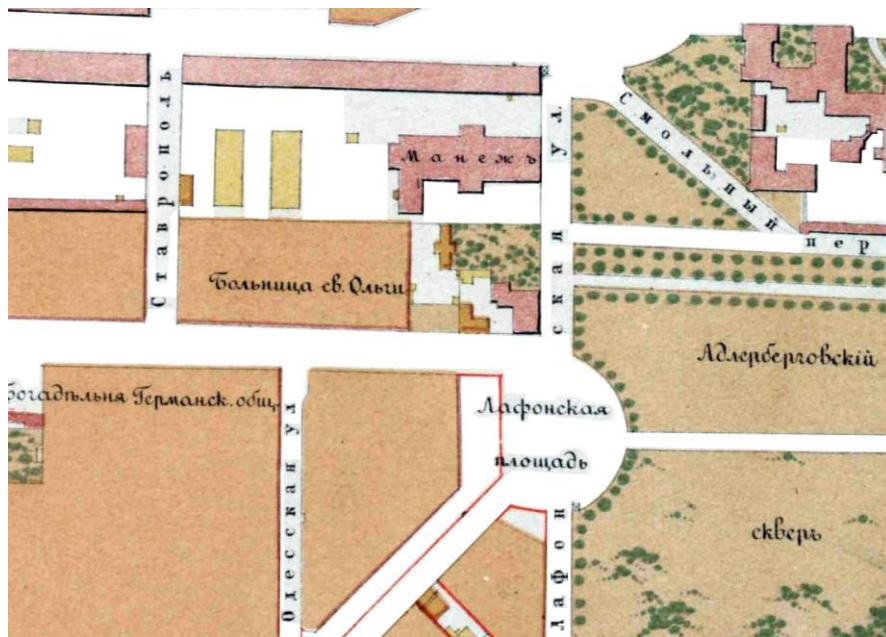
Д.С. Гольдгор, Емельянов К.Н, Ситников Ю.В.), не вносящим диссонанс в комплекс домов дореволюционной постройки.

При выходе на площадь Пролетарской диктатуры студентам была дана краткая информация об основных сооружениях, формирующих эту площадь, Лафонскую улицу (до площади Растрелли) и находящихся на участке Суворовского проспекта, примыкающего к площади Пролетарской диктатуры.



Панорама Суворовского проспекта и части площади Пролетарской диктатуры

Для оценки изменений, произошедших с территорией при Советской власти, вниманию студентов был предложен план территории начала XX-го века. План свидетельствует, что к этому времени у Смольного сада (на плане – Адлерберговский сквер) сформировалась небольшая Лафонская площадь, имеющая криволинейное очертание в части, примыкающей к Смольному саду. К площади сходятся Тульская улица, Суворовский проспект и Лафонская улица. Смольный сад (Адлерберговский сквер) представляет собой газон, обсаженный по периметру деревьями. К югу от центральной аллеи на газоне высажен кустарник.



План территории к востоку от Смольного начала XX-го века

Студентам было представлено несколько исторических изображений восточного фасада Смольного института и территории перед ним.



Смольный институт и Смольный сад в начале XX-го века (участок сада, непосредственно примыкающий к Смольному институту)



Смольный институт и Смольный сад в начале XX-го века (на переднем плане трамвайные пути и полукруглая часть Лафонской площади)

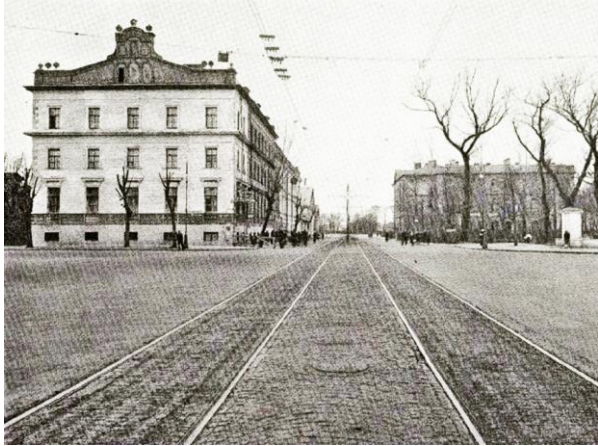
Фотографии свидетельствуют, что к моменту фиксации объекта только часть деревьев Смольного сада имела возраст несколько десятков лет. Основная часть посадок осуществлена недавно.

По фотографиям середины XX-го века видно, что часть зданий северной оконечности Суворовского проспекта представляет собой малоценную в архитектурном отношении и морально устаревшую застройку. К чести архитекторов 1950-х – 2000-х годов, снос этой застройки был сведён к минимуму.



Суворовский проспект, дом 67 (Бани Н.И. Гавриловой, 1881-й год, инженер М.И. Лаговский)

В отличие от этого участка, вошедшего в состав площади Пролетарской диктатуры, на западной части Лафонской улицы находилось интересное в историческом и художественном аспекте здание больницы Святой Ольги. Созданная в 1840-х годах как лечебное учреждение «для страдающих неизлечимыми хроническими заболеваниями», в советское время больница стала поликлиникой. Первоначально здание было построено в стиле позднего («казённого») классицизма. В 1906-м году было достроено двумя этажами по проекту гражданского инженера С.П. Гулина.



Больница Святой Ольги, вид после перестройки 1906-го года



Площадь Диктатуры, 1940-й год.
Слева – здание бывшей больницы Святой Ольги

Фотография 1940-го года показывает, что в предвоенные годы Смольный сад был полностью завершён. С запада сад был окружён чугунной решёткой с чугунными столбами. Лафонская площадь (1918 – 1952-й год – площадь Диктатуры; в настоящее время – площадь Пролетарской диктатуры) с восточной и северной стороны имела вполне представительный облик. С западной стороны – старая каменно-деревянная застройка.

В 1950-х 1980-х годах площадь Пролетарской диктатуры прошла комплексную реконструкцию, осуществлённую по проекту архитекторов Д.С.Гольдгора . Основными объектами новой застройки стали Дом Совнархоза (1957, архитектор Д.С. Гольдгор), здание Леноблсовета (1981, архитекторы Д.С. Гольдгор, К.Н. Емельянов, Ю.В. Ситников) и Дом политпросвещения Ленинградского обкома КПСС (1974, архитекторы Д.С. Гольдгор, Г.А. Васильев).



Южная часть площади Пролетарской диктатуры. Слева – Дом Леноблсовета (1981), в центре – дом Совнархоза (1957)



Западная часть площади Пролетарской диктатуры. Слева – дом Совнархоза (1957), справа – дом Политпросвещения (1974)

Внимание студентов было обращено на то, что южный фасад дома Политпросвещения хорошо гармонирует по высоте и по ритму с исторической застройкой Тульской улицы.



Восточная оконечность Тульской улицы и южный фасад дома Политпросвещения

В качестве отрицательного примера формирования архитектурного ансамбля студентам было показан неуместно помпезный Дом полка охраны Смольного и жилые дома постройки 2000-х годов.

При выходе на площадь Растрелли студенты получили информацию по истории и архитектуре Смольного Воскресенского монастыря. Было обращено внимание, на то, что

несмотря на изменение окружения, облик основных сооружений комплекса остался неизменным с середины XIX-го века.

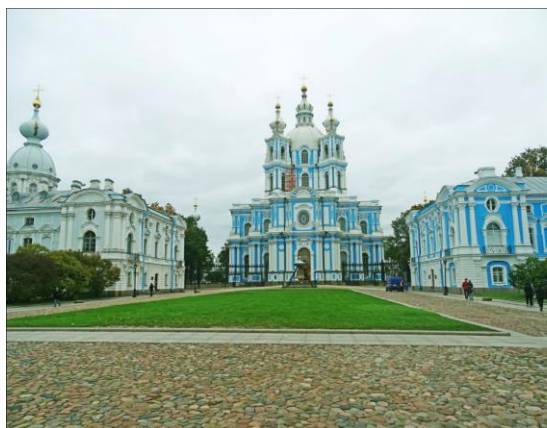


Месторасположение Смольного монастыря. План 1753-го года. На противоположном берегу Невы показана крепость Ниеншанц и устье реки Охты



Воскресенский собор и фрагмент западной части каре Смольного монастыря. Фотография начала XX-го века

Несмотря на то, что Собор был построен (вчерне) в 1757-м году архитектором Б.-Ф. Растрелли в стиле елизаветинского барокко, его достройка архитекторами В.П. Стасовым и П.И. Таманским в первой половине и в середине XIX-го века была проведена крайне тактично и не исказила замысел Б.-Ф. Растрелли. Перед западным фасадом Собора не была возведена, предусмотренная Б.-Ф. Растрелли, колокольня. В настоящее время рассматриваются проекты её достройки.



Воскресенский собор Смольного монастыря, 1757. Архитектор Б.-Ф. Растрелли. Современное состояние

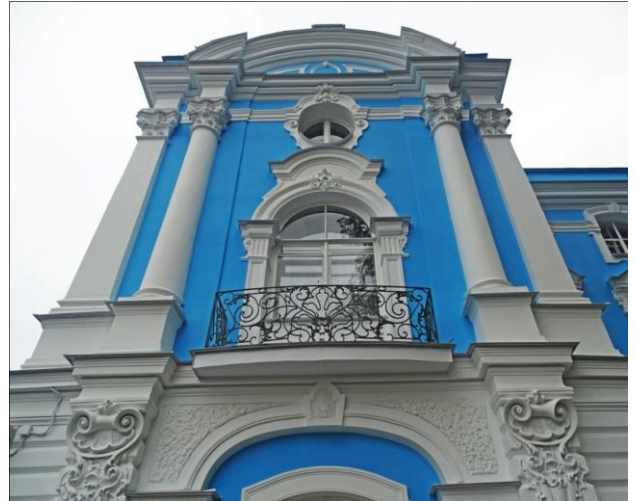


Проект восстановления колокольни Воскресенского собора Смольного монастыря

Обращено внимание студентов на тщательное восстановление современными реставраторами таких деталей ландшафтного дизайна, как бульжная мостовая, характерная для Санкт-Петербурга XVIII-XIX-веков.



Фрагмент южной части каре Смольного монастыря, 1860-е годы, архитектор П.И. Таманский. Открытое пространство перед западным фасадом Собора с восстановлением исторического дорожного покрытия.



Ризалит каре Смольного монастыря: элементы декора стиля барокко

На основе детального рассмотрения отдельных элементов комплекса Смольного монастыря, студенты «освежили» свои знания по основным приёмам оформления фасадов барочных зданий.

Учебным заведением для «воспитания в оном подлой породы девушек» стало Мещанское отделение (училище) Смольного института благородных девиц. К «особам подлой породы» относились девушки всех недворянских сословий, кроме крепостных крестьянок. Указ об учреждении заведения вышел в 1765-м году.

За время своего существования училище неоднократно претерпевало серьёзные изменения. К началу XX-го века, из заведения, готовившего «дворцовых служительниц», превратилось в Александровский институт, имеющий профессионально-педагогическую направленность.

Здание для Мещанского училища было построено в стиле раннего классицизма архитектором Ю.М. Фельтеном в 1775-м году. С западной стороны дома был разбит круглый сквер и небольшой регулярный сад треугольной формы, ограниченный Пальменбахской (ныне Смольного) улицей. Со стороны Невы к училищу примыкал сад, разбитый на прямоугольные боскеты. Было обращено внимание студентов на наличие значительного числа деревьев, имеющих возраст 120 лет и более.

Также было отмечено, что сад Мещанского училища (Александровского института) представлял собой одно целое с садом Смольного института благородных девиц, и, по сути дела, являлся парком, вытянутым вдоль Невы. Парк был сугубо закрытым зелёным пространством, отгороженным от речного берега (набережной в современном понимании ещё не было) оградой.

С севера к территории женских учебных заведений примыкал участок, занимаемый Городскими богадельнями и Богадельнями Цесаревича Николая Александровича. Судя по планам, территория была хорошо озеленена. Внимание студентов было обращено на планировку садов по лучевой схеме. Такое строение сада характерно для садов эпохи барокко, в то время как ады при богадельнях в основном создавались во второй половине XIX-го века.

При выходе на берег Невы студентам было рассказано о строительстве Смольной набережной. До 1997-го года набережной, по сути дела, не существовало, так как с 1920-го по 1997-й год проезд вдоль берега был закрыт. В этот период никакого благоустройства

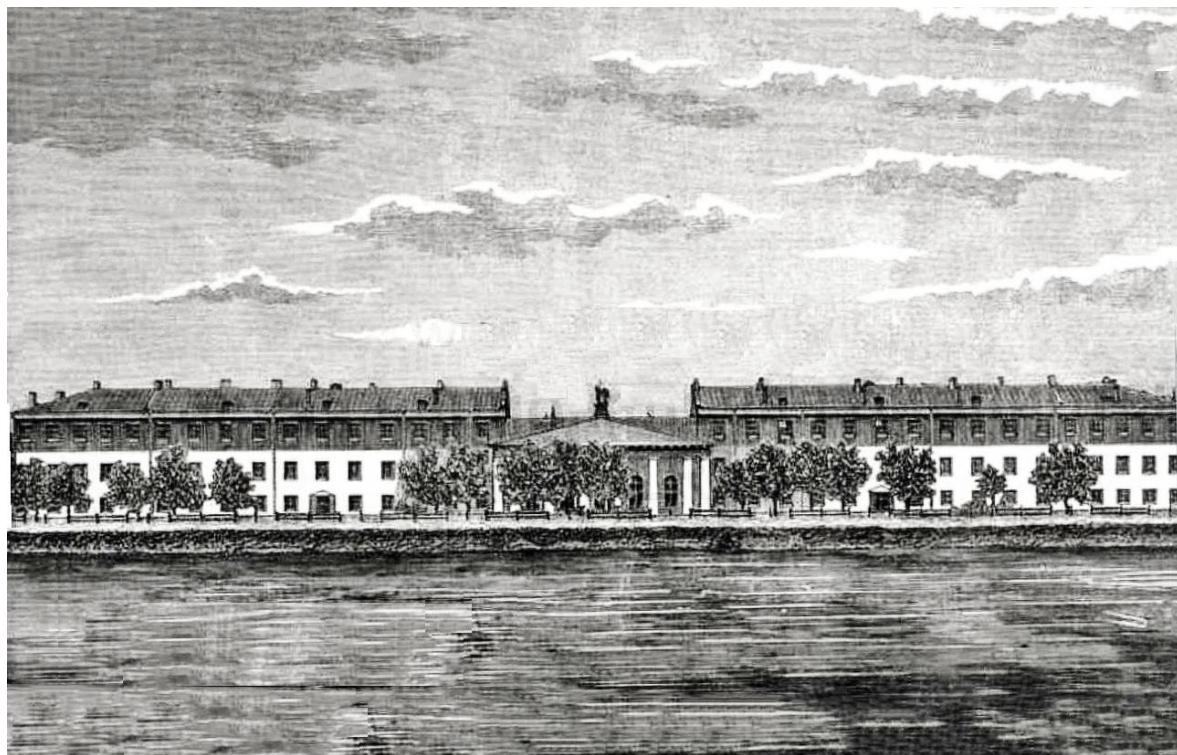
берега не велось, территория частично была закрыта, а участки, доступные для посещения, были замусорены и захламлены.

Набережная, построенная в 1997- 2001-м годах, получила проезжую часть с разделительной полосой, гранитные подпорную стенку и спуски к воде, опоры освещения, металлическую ограду Смольного сада (имеется в виду парк, расположенный к востоку от Смольного и Александровского институтов).

Строительство велось по проекту архитекторов А.Ю. Шолохова и Н.В. Дибцева, а также инженеров Р.Р. Шипова и И.Д. Резины. Автором ограды являлся архитектор В.В. Попов.

К чести архитекторов, при строительстве Смольной набережной не только строились новые дома (Арбитражный суд), но и восстанавливались на период оптимального облика исторические здания. Так, на здании Градских богаделен был снесён поздний третий этаж, и дому был возвращён фасад в стиле позднего классицизма.

Здание Арбитражного суда (официально открыто в 2019-м году, архитектурное бюро «Григорьев и партнёры»), было построено в стиле модернизированной неоклассики на месте 2-х этажного дома конца XIX-го века. Арбитражный суд является своего рода архитектурной доминантой Смольной набережной – все другие крупные здания или находятся на значительном расстоянии от береговой линии (комплекс Смольного монастыря), или закрыты деревьями сада (восточный фасад Мещанского училища).



Здание Градских богаделен в конце XIX-го века. Затемнён поздний 3-й этаж



Арбитражный суд. Архитектурное бюро «Григорьев и партнёры», 2019-й год

Закончена экскурсия была в саду у восточного фасада здания Мещанского училища (Александровского института). В качестве повода для размышления студентам была предложена задача благоустройства садов на Смольной набережной.



Студенты в саду Мещанского училища (Александровского института)