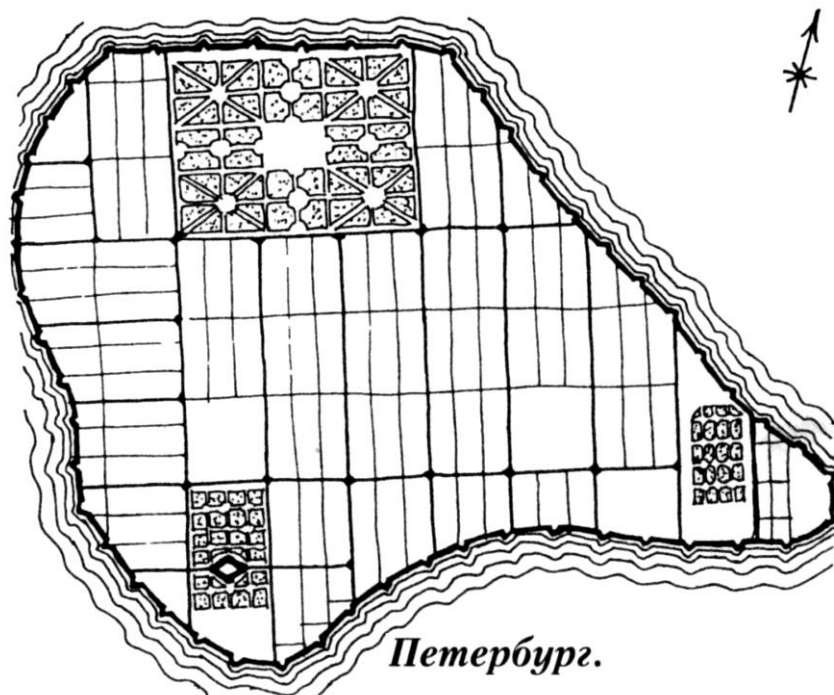


# Градостроительные решения и архитектурные стили

XVIII-начала XX-го века

На пересечении 7-й линии ВО со Средним проспектом ВО студенты ознакомились с планировкой Васильевского острова, развитие которого осуществлялось в течение десятилетий по плану Д. Трезини.



*Схема проектного плана Васильевского острова.  
Арх. Д. Трезини. 1717 г.*

Рис. 01 Проект планировки Васильевского острова Д. Трезини

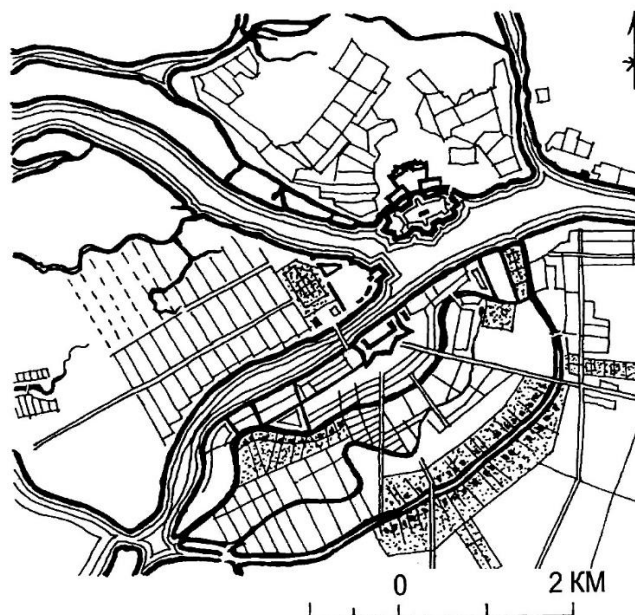


Рис. 02 План Санкт-Петербурга 1737-го года

На исторических фотографиях продемонстрирована застройка участка, прилегающего к перекрёстку Среднего проспекта ВО с линиями 6-7, до возведения станции метро «Василеостровская».



Рис. 03 Застройка перекрёстка 7-й линии ВО и Среднего проспекта ВО до постройки станции метро «Василеостровская»



Рис. 04 Дом на месте здания телефонной станции

Студентам было предложено сравнить снесённые постройки с сооружениями 1950-х – 1960-х годов.



Рис. 05 Станция метро «Василеостровская». Стиль «хрущёвского минимализма»



Рис. 06 Здание телефонной станции. Переходный стиль от «сталинского классицизма» к «хрущёвскому минимализму»

В качестве примера сноса ценного памятника в угоду постройке «элитного» многоквартирного жилого дома, студентам продемонстрированы фотографии кинотеатра «Форум» (с 1940-х годов «Балтика»). Здание кинотеатра «Балтика» – образец неоклассицизма начала XX-го века, построенного в 1914-м году архитектором С.И. Минашем и перестроенного в 1952-м году архитекторами Груздевой и Чайко.



Рис. 07 Кинотеатр «Балтика», главный фасад, фотография 1950-х годов

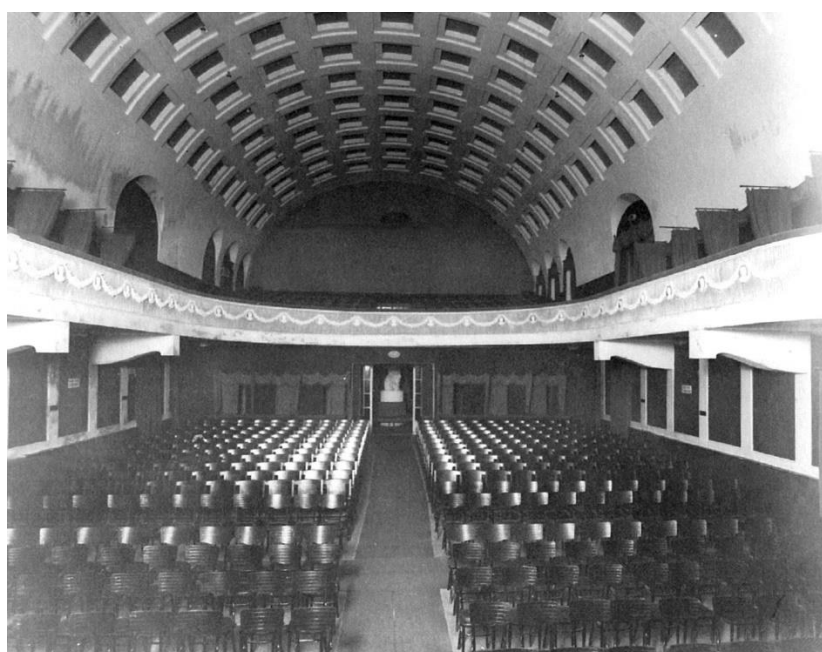


Рис. 08 Кинотеатр «Балтика», интерьер

Кинотеатр «Балтика» был не только памятником архитектуры, но и значимым культурным центром. Кроме кинозала в здании были библиотека и лекционный зал. В 2001-м году кинотеатр был снесён и на его месте в 2003-м году появился серый «монстр», построенный по проекту Гурнова С. и Доминова Р. Перед центральной частью дома есть небольшой курдонёр с памятником бомбардиру Василию Корчмину.





Рис. 09 Жилой дом, построенный на месте кинотеатра «Балтика», 2003

Одним из крупных градостроительных мероприятий на Васильевском острове являлось последовательное приспособление пустыря, располагавшегося к западу от Меншиковского дворца, для общественных нужд. Итогом стало появление Соловьёвского (Румянцевского) сада (сквера).

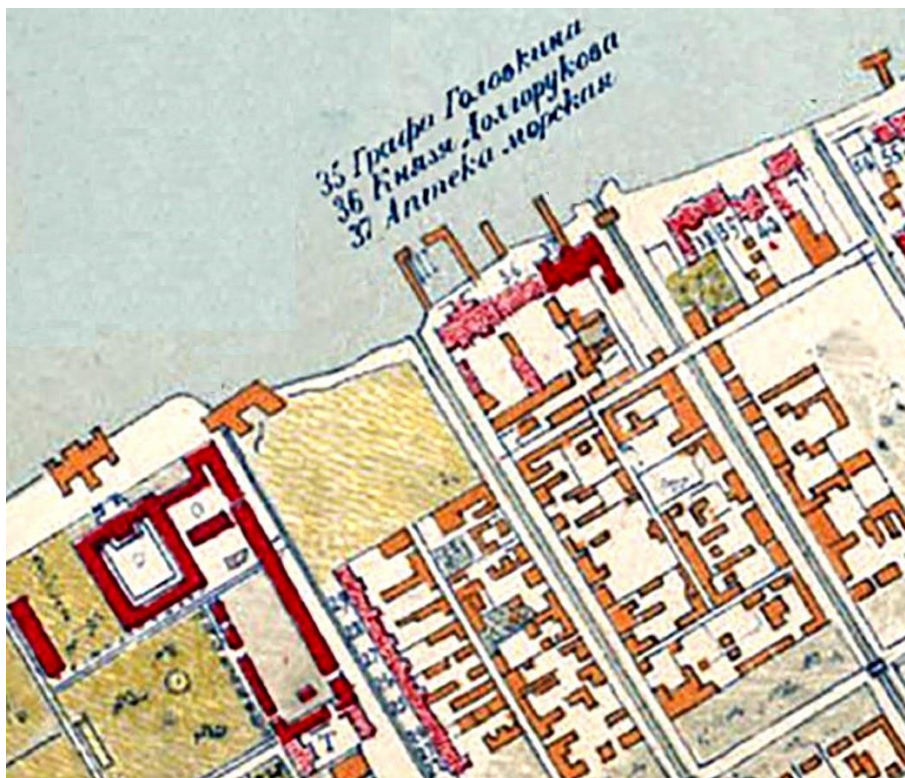


Рис. 10 Участок будущего Соловьёвского сада на плане 1737-го года. Территория в это время использовалась в качестве плаца Кадетского шляхетского корпуса

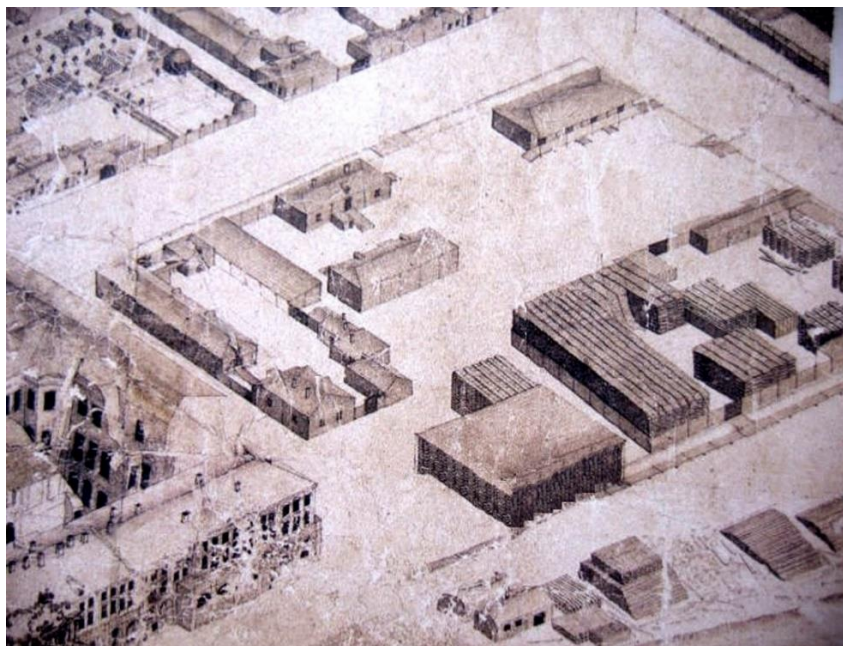


Рис. 11 Участок будущего Соловьёвского сада на аксонометрическом плане Сент-Илера, 1760-е – 1770-е годы. Участок занят под склады строительных материалов, предназначенных для возведения здания Академии художеств



Рис. 12 Румянцевский обелиск на месте будущего Соловьёвского (Румянцевского) сада (сквера), фотография конца 1860-х годов. Обелиск был перенесён к Академии художеств с Марсова поля (Суворовской площади) в 1818-м году



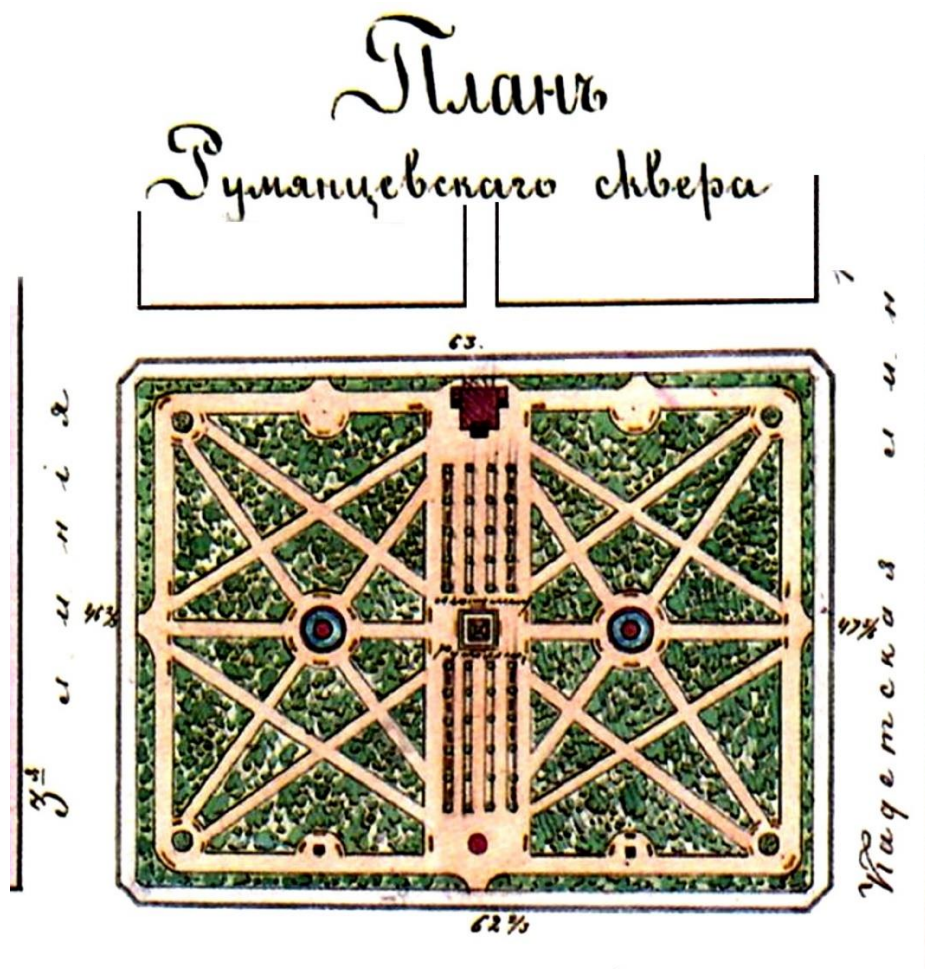


Рис. 13 Соловьёвский (Румянцевский) сад (сквер), фиксационный план 1880-го года. Сад создан в 1866-1867-м году на средства мецената С.Ф. Соловьёва по проекту архитектора Н.Н. Ковригина



Рис. 14 Румянцевский обелиск, ограда и первые посадки Соловьёвского (Румянцевского) сада), фотография 1880-го года



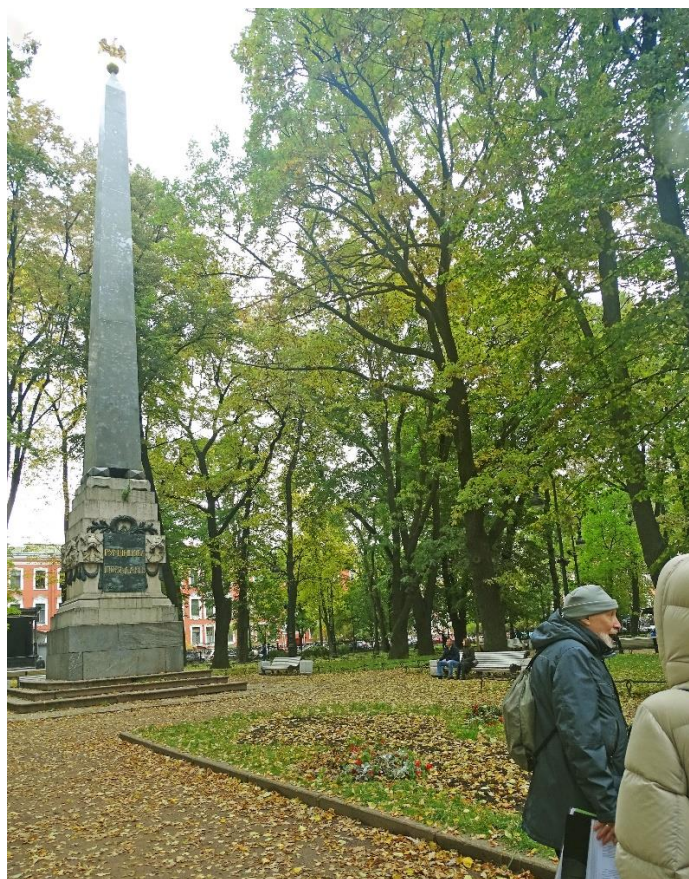


Рис. 15 Румянцевский обелиск в Соловьёвском (Румянцевском) саду (сквере), современное состояние.

Одним из приёмов, позволяющих сохранить исторически сложившийся ансамбль, является постройка нового здания в «историческом» стиле. Студентам был представлен Ректорский флигель Санкт-Петербургского университета, находящийся в окружении Дворца Петра II-го и здания 12-ти коллегий. Дом построен в начале 1840-х годов архитектором А. Ф. Щедриным в точном следовании манере петровского барокко, с соблюдением этажности, декоративных элементов и ритма окон рядом расположенных зданий.



Рис. 16 Ректорский флигель Санкт-Петербургского университета



Хрестоматийным образцом комплекса, не лишённого архитектурных достоинств и востребованного обществом, но проявившегося, как крупная градостроительная ошибка, стал Повивальный институт. Это учреждение, оборудованное по последнему (для начала XX-го века) слову медицинской техники, было создано по инициативе лейб-акушера профессора Д.О. Отта. Проект комплекса был разработан крупным архитектором Л.Н. Бенуа. Главное здание, решённое в стиле Людовика XVI-го, и многочисленные служебные постройки, были размещены на территории обширного и благоустроенного Биржевого сквера, обрамлённого Биржей и пакгаузами.



Рис. 17 Повивальный институт, 1897-1904, архитектор Л.Н. Бенуа

Одним из самых неудачных зданий в ансамбле Стрелки Васильевского острова считается здание Библиотеки Академии наук. Первоначальный проект здания был решён архитектором Р.Р. Марфельдом в неоклассическом стиле и корреспондировал бы с фасадом Повивального института.

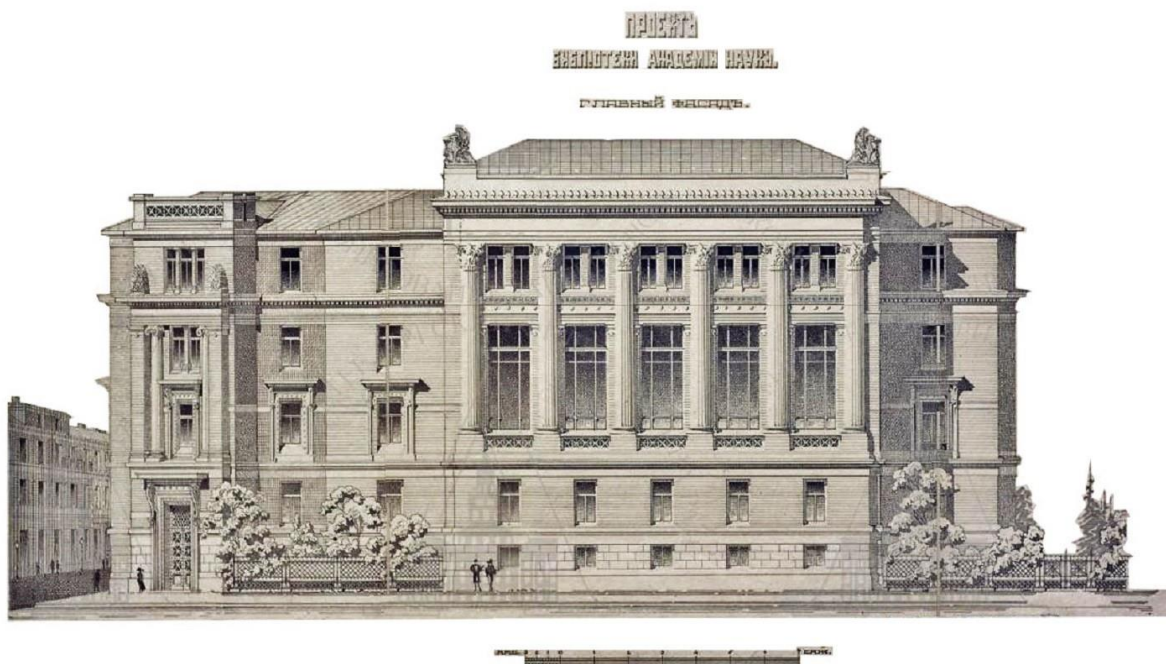


Рис. 18 Проект Библиотеки Академии наук 1914-го года, архитектор Р.Р. Марфельд



Однако, из-за военных действий Первой Мировой войны и Гражданской войны, строительство было приостановлено на длительный срок. За это время архитектурные вкусы изменились, и объект был достроен архитектором Я.Я. Кетчером в стиле, близком к конструктивизму.



Рис. 19 Группа у здания Академии наук

Мнение студентов о чуждости здания БАН в его сегодняшнем виде историческому архитектурному окружению было однозначным.

Основными типами зданий, с которыми студенты были ознакомлены в процессе экскурсии, были:

1. доходные дома;
2. здания, предназначенные для продажи и хранения товаров;
3. учебные заведения.

В качестве примеров доходных домов, относящихся к разным архитектурным стилям, студентам были представлены:



1. Подворье Александро-Невского монастыря, 7-я линия ВО, дом 17 (изложена история восстановления первоначального облика);
2. дом А. Н. Баландиной, 6-я линия, дом 7;
3. дом Струйских, 7-я линия ВО, дом 42;
4. «Лихачёвка», 6-я линия ВО, дом 29
5. дом 7-я линия, дом 38;
6. дом П. А. Изотова, 7-я линия ВО, дом 32;
7. дом А. В. Пеля, 7-я линия, дом 16-18;



Рис. 20 Подворье Александро-Невского монастыря, петровское барокко, 1720-1726, архитектор Ж.-Б. Леблон. Фотография 1960-го года



Рис. 21 Подворье Александро-Невского монастыря, здание после реставрации



Рис. 22 Дом А. Н. Баландиной, безордерный классицизм, 1835-й год, архитектор Кириллов А. С. Фотография 1930-го года



Рис. 23 Дом А. Н. Баландиной, современное состояние. На западном фасаде исчезла ложная аркада





Рис. 24 Дом Струйских, особняк в классицизме, 1790-й год; 1835-й год надстройка, классический стиль сохранён. Студентам пояснено, что гранитные консоли балкона характерны для XVIII-го – первой трети XIX-го века



Рис. 25 «Лихачёвка» (доходный дом Лихачёвой). 1826-й год – дом в классицизме, архитектор И.К. Лаутер; 1879-й год – архитектор А.В. Иванов, перестройка с использованием элементов архитектуры Ренессанса



Рис. 26 Доходный дом, архитектор В. В. Гейне, 1907-й год, переход от венского к скандинавскому модерну



Рис. 27 Дом Изотова, архитектор В. В. Шауб, 1910-й год, венско-немецкий модерн. Внимание студентов обращено на использование облицовочного кирпича и штукатурки разной фактуры





Рис. 28 Дом А. В. Пеля. Архитекторы Ниман А. И. и З. Я. Леви, 1910-й год, модерн с использованием керамических декоративных элементов (герб владельца и знак «поствщика Двора Его императорского Величества») и глазурованного облицовочного кирпича

Внимание студентов было обращено на полную сохранность интерьеров аптеки профессора А. В. Пеля, располагавшейся на первом этаже здания. В настоящее время аптека – частный музей.



Рис. 29 Аптека профессора А. В. Пеля, интерьер, историческое фото

Как характерное здание, предназначенное для хранения товаров и торговли, студентам был представлен Андреевский рынок. Объект был построен в 1789-1790-м году в стиле безордерного классицизма. Рынок двухэтажный – первый этаж предназначен для размещения лавок, а на втором этаже (во избежание подтопления товаров наводнениями)

хранились товары. Здание было разделено на секции брандмауэрами (противопожарными глухими стенками).

По этой схеме были построены многие торговые здания: Никольский и Ямской рынки, Большой и Новобиржевой гостиные дворы и т. д. Обращено внимание студентов на особенности реконструкции Андреевского рынка, выполненной в 2003 – 2005-м годах: восстановление исторических фасадов, объединение секций, частичное понижение культурного слоя, раскрытие ранее заложенных проёмов, восстановление витрин по историческим образцам. Реконструкция была определена тем, что на протяжении XIX- XX-го веков рынок претерпел серьёзные изменения: в окружении объекта появились павильон из металлоконструкций и здание Василеостровского рынка (1950-е годы), в 1920-е годы «исчез» корпус со стороны Волжского переулка, фасад со стороны 6-й линии ВО был раскрашен в разные цвета, проёмы аркады произвольно изменялись. При реконструкции часть изменений удалось ликвидировать (находившийся в противоречии с классическим рынком павильон на основе металлоконструкций был снесён ещё в послевоенные годы).



Рис. 30 Андреевский рынок, искажение фасадов. Между кирпичным корпусом и Андреевским собором виден торец павильона, построенного на основе металлических конструкций. Фотография 1900-х годов





Рис. 31 Андреевский рынок, корпус на основе металлоконструкций, проект архитектора графа П. Ю. Сюзора, 1891-й год



*Андреевский рынок на Васильевском Острове.*

Рис. 32 Андреевский рынок, колоннада корпуса со стороны Волжского переулка. Корпус был построен в 1820-х годах, утрачен в период с 1917-го по 1927-й год



Рис. 33 Андреевский рынок, современное состояние

В качестве примеров зданий учебных заведений, относящихся к разным архитектурным стилям, студентам были представлены:

1. Андреевское городское училище, 7-я линия ВО, дом 20;
2. Начальное народное училище, 7-я линия ВО, дом 52.

Андреевское народное училище было построено в 1786-м году по программе развития образования, инициированной Екатериной II-й. Андреевское училище – единственное в Санкт-Петербурге здание, сохранившее облик, соответствующий типовому проекту, разработанному архитектором Ф. И. Волковым. Стиль постройки – безордерный классицизм.

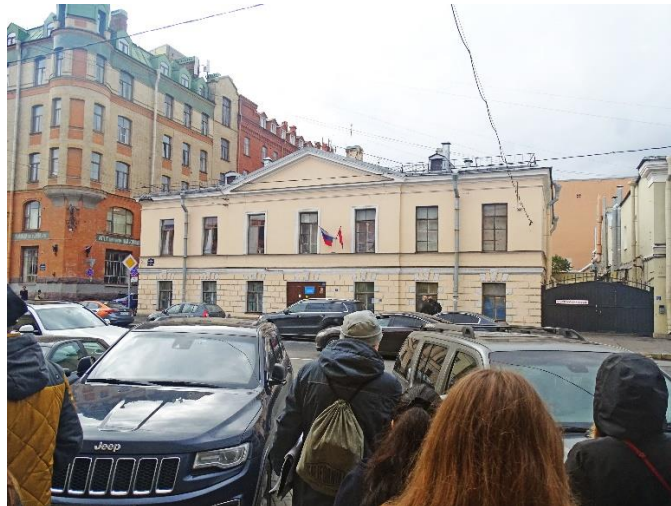


Рис. 34 Андреевское городское училище, 1786, архитектор Ф. И. Волков

Если в Андреевском училище практически отсутствовали устройства, обеспечивающие комфортное проведение учебного процесса (кроме печей и примитивных туалетов), то в здании Народного начального училища были предусмотрены технические новшества школьных зданий, строившихся во второй половине XIX-го века. Для этого здания характерны водяное отопление низкого давления, сложная и эффективная система



вентиляции, смывная канализация и т. д. Естественное освещение классов одностороннее, но за счёт очень больших окон, соответствует санитарным требованиям.



Рис. 35 Начальное народное училище, 1897, архитекторы А. Р. Гешвенд и Б.А. Бржостовский, фотография 1908-го года

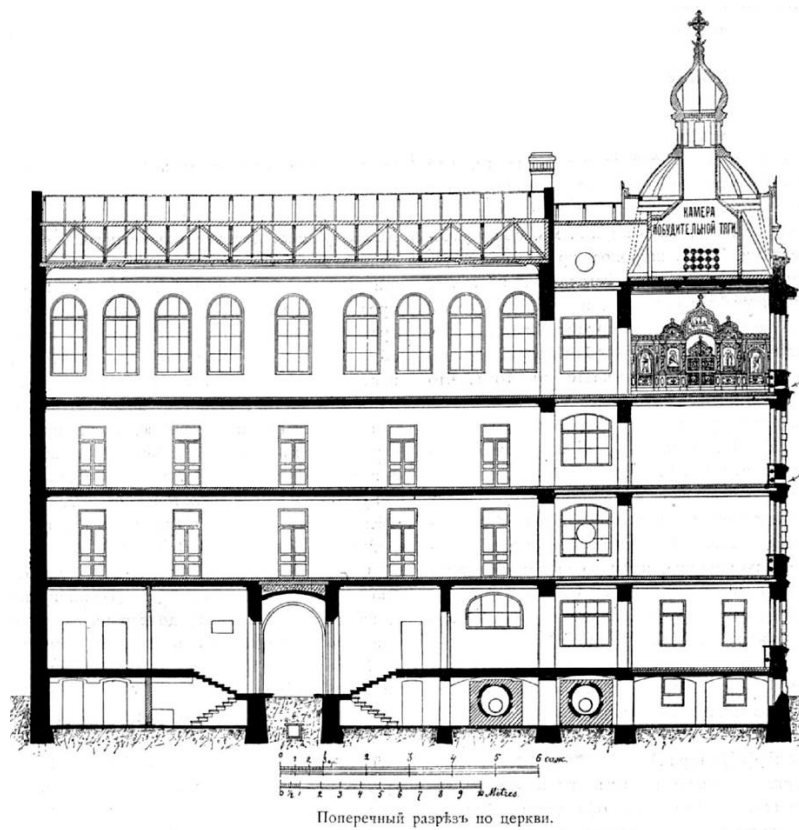


Рис. 36 Начальное народное училище, продольный разрез



Рис. 37 Группа у здания Начального народного училища, ныне Лицей № 30

Фасады здания Начального народного училища решены в «нейтральном» стиле с минимальным использованием декоративных элементов исторических стилей.

Кроме вышеперечисленных зданий, студентам были продемонстрированы постройки с фасадами, в наибольшей степени характерных для стилей барокко и классицизма.



Рис. 38 Особняк Троекуровых, петровское барокко, 1720-е годы, реставрация фасадов 1968-го года





Рис. 39 Церковь Трёх Святителей, 1730-е – 1740-е годы, аннинское барокко



Рис. 40 Манеж Первого кадетского шляхетского корпуса, елизаветинское барокко, 1756-1759, архитекторы И.Я. Шумахер, И.Г. Борхардт, И. Юль



Рис. 41 Андреевский собор, архитектор А. Вист, 1760-е годы, переход от барокко к классицизму



Рис. 42 Академия художеств, 1760-е –1780-е годы, архитекторы А.Ф. Кокоринов и Ж.-Б. Валлен-Делямот, ранний классицизм



Рис. 43 Часовня Святого Благоверного Князя Александра Невского, неоклассицизм XXI-го века